

FireProtect 2 (Heat/Smoke/CO) Jeweller

Kabelloser Brandmelder mit Hitze-, Rauch- und CO-Sensoren. Ausgestattet mit einer eingebauten Sirene für Alarm- und Ereignisbenachrichtigung. Funktioniert als Teil des Ajax-Systems oder ohne Kopplung mit einer Ajax Hub-Zentrale.



Detaillierte Informationen zum Gerät finden Sie unter folgendem Link:

 <https://ajax.systems/support/devices/fireprotect-2-heat-smoke-co/>

Das Gerät ist in zwei Versionen erhältlich: mit austauschbaren oder fest verbauten Batterien. Melder mit austauschbaren Batterien haben die Kennzeichnung **RB**, solche mit integrierten Batterien – **SB**.

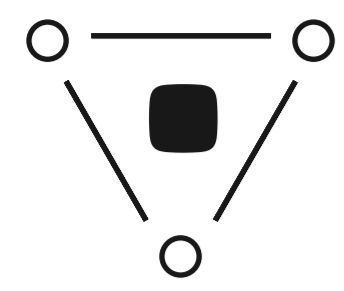
- FireProtect 2 RB (Heat/Smoke/CO) Jeweller
- FireProtect 2 SB (Heat/Smoke/CO) Jeweller

Hauptmerkmale



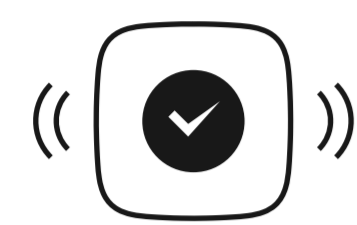
Präzise Erkennung von Bedrohungen

1. HazeFlow 2-Algorithmus zur Rauchererkennung filtert Falschalarme heraus
2. Optischer Dual-Spektrum-Sensor ignoriert Wasserdampf
3. Rauchkammer erfordert keine Wartung und regelmäßige Reinigung



Fortschrittliche Hardware und Software

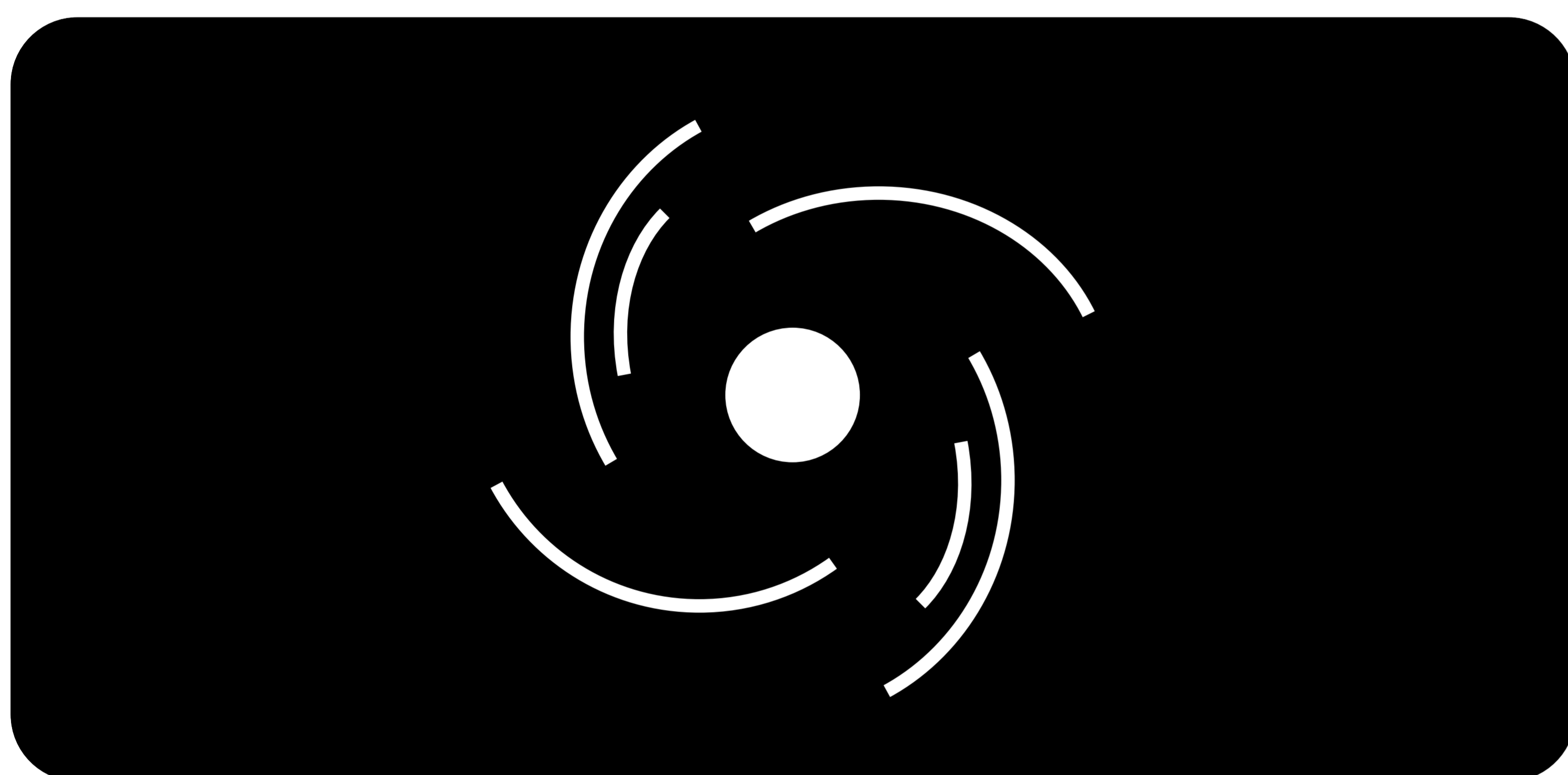
1. Ein synchroner Alarm aller Brandmelder am Objekt innerhalb von 20 Sekunden
2. Eingebaute Sirene mit einer Lautstärke von 85 dB auf eine Entfernung von 3 Metern
3. Fähigkeit zum autonomen Betrieb ohne Hub-Zentrale von Ajax
4. Betriebsdauer von 10 Jahren mit fest verbauten Batterien und bis zu 7 Jahren mit austauschbaren Batterien



Einfache Installation und Konfiguration

1. SmartBracket-Montageplatte mit der Möglichkeit, den Melder nach der Installation auszurichten
2. Fernsteuerung und -konfiguration über Ajax-Apps
3. Kopplung mit einer Ajax-Hub-Zentrale per QR-Code

Funktionsweise



Rauchererkennung

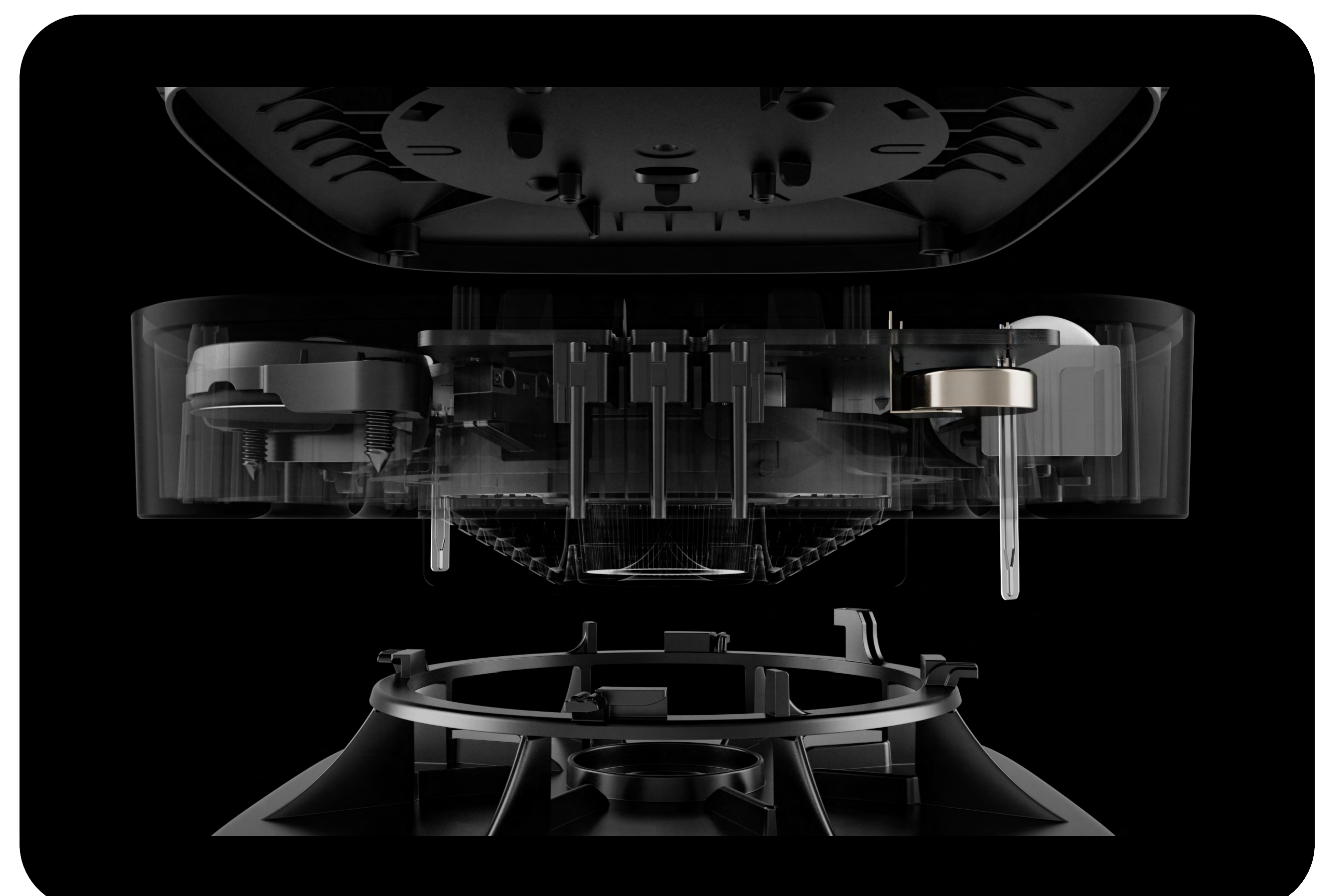
FireProtect 2 erkennt Rauch und reagiert nicht auf Wasserdampf dank eines bispektralen optischen Sensors mit blauen und infraroten LEDs. Die LEDs senden Licht mit unterschiedlichen Wellenlängen aus, wodurch der Melder die Größe der flüchtigen Partikel bestimmen und nur auf Rauch reagieren kann.

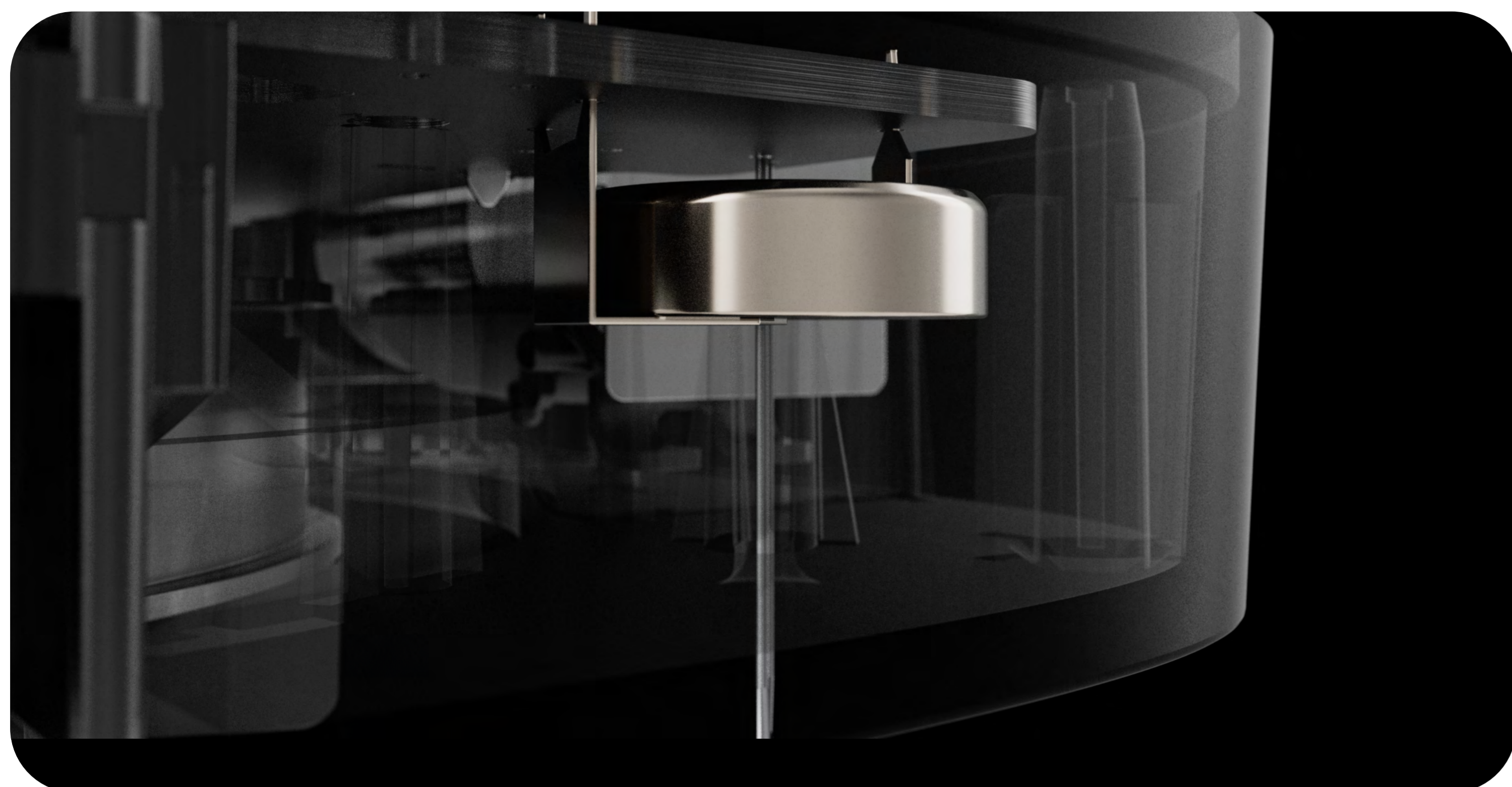
Die Rauchkammer des Melders ist vor Staub, Schmutz und Insekten geschützt. Selbst wenn Staub in die Rauchkammer eindringt und sich dort absetzt, wird die Erkennung nicht beeinträchtigt. Das optische System ist so konzipiert, dass sich nicht flüchtige Partikel oder Insekten nicht gleichzeitig in zwei Strahlen befinden und einen Fehlalarm auslösen können.

Erkennung eines rapiden Temperaturanstiegs

Zwei eingebaute Thermistoren sind für die Reaktion auf einen Temperaturanstieg verantwortlich. Sie befinden sich außerhalb des Melders, um Bedrohungen schneller zu erkennen.

Wenn die Raumtemperatur $+64\text{ °C}$ überschreitet oder innerhalb einer Minute um mehr als 10 °C ansteigt, erkennt der Melder dies als schnellen Temperaturanstieg und löst Alarm aus.





Erkennung einer gefährlichen CO-Konzentration

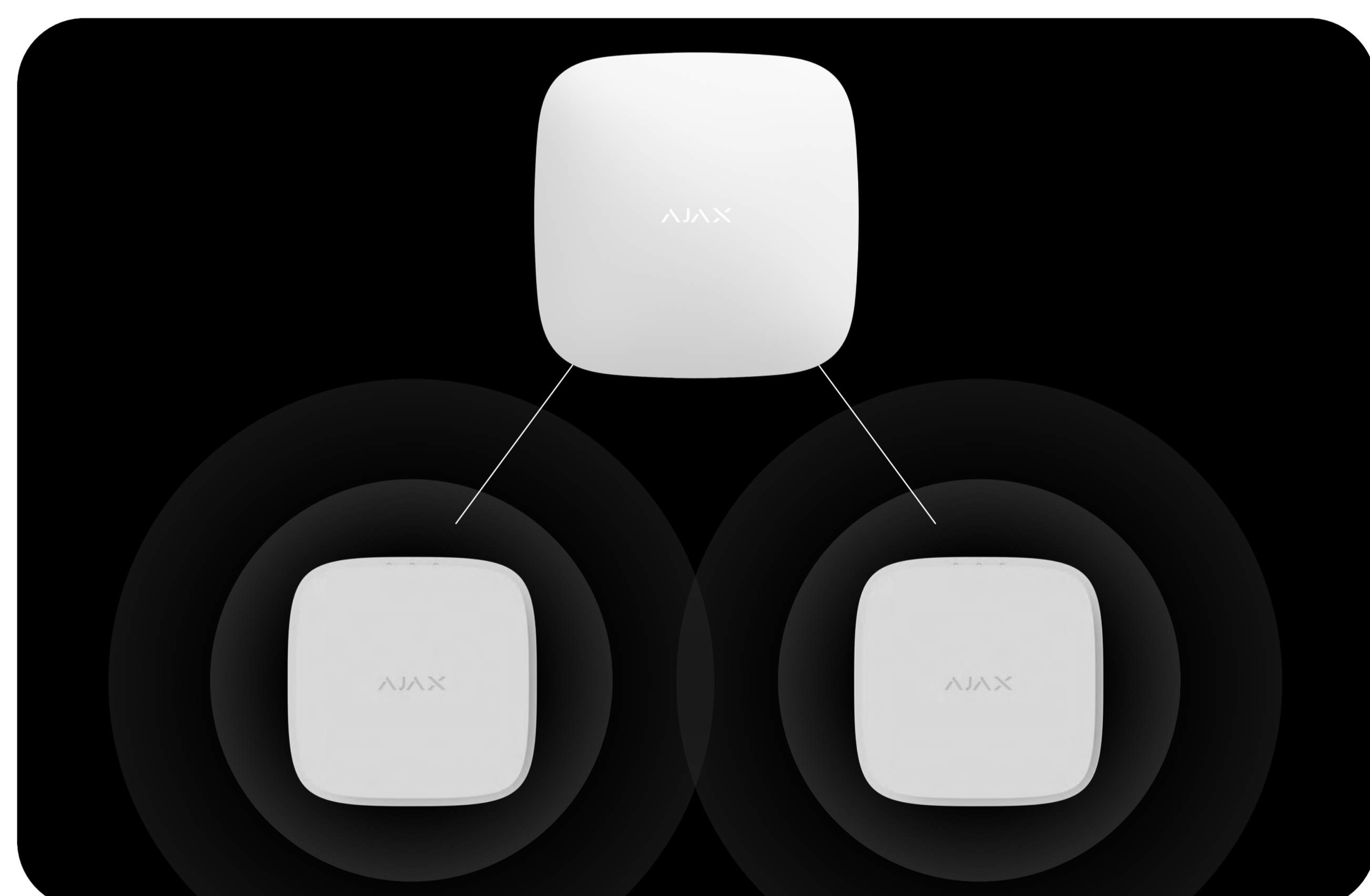
Ein eingebauter chemischer Sensor mit einer Lebensdauer von mindestens 10 Jahren ist für die Erkennung einer gefährlichen Kohlenmonoxidkonzentration im FireProtect 2 verantwortlich.

Kohlenmonoxid (CO) ist ein farb-, geschmack- und geruchloses Gas, das bei der unvollständigen Verbrennung von Kraftstoffen in Automotoren und Heizgeräten entsteht, die mit Kohle oder anderen natürlichen Brennstoffen betrieben werden. Er kann zum Beispiel von Kaminen, Heizkesseln oder Heizungsanlagen erzeugt werden. Lebensgefährliche Konzentrationen von Kohlenmonoxid können in luftdichten oder geschlossenen Räumen mit schlechter Belüftung entstehen.

Funktion „Alarm vernetzter Brandmelder“

Der Melder unterstützt synchrone Feueralarme. Die Funktion aktiviert die eingebauten Sirenen aller Ajax-Brandmelder am Objekt, wenn mindestens einer von ihnen ausgelöst wird. Dadurch können möglichst viele Menschen im Brandfall gewarnt werden.

Die Melder FireProtect 2 verfügen über einen verbesserten Algorithmus der synchronen Feueralarme, der die Sirenen aller Brandmelder innerhalb von 20 Sekunden aktiviert. Die Funktion ist nur verfügbar, wenn die Melder mit der Hub-Zentrale arbeiten.



Betrieb ohne Hub-Zentrale



Die FireProtect 2 Melder können unabhängig von einer Ajax Hub-Zentrale betrieben werden. In diesem Fall informiert der Melder über Feueralarme durch eine eingebaute Sirene und eine LED-Anzeige, sendet aber keine Benachrichtigung an das Smartphone des Benutzers, Ajax Translator oder PRO Desktop.

Manuelle und automatische Prüfung

FireProtect 2 überprüft regelmäßig den Zustand der Batterien und der eingebauten Sensoren. Wird eine Störung festgestellt, benachrichtigt die Hub-Zentrale sofort die Benutzer und die Überwachungsstation. Der Melder schaltet die Licht- und Tonwarnung über die eingebauten Sirene und die LED-Leuchten ein. Alle Melderzustände können in den Ajax-Apps jederzeit überprüft werden.

Der Melder unterstützt den manuellen Testmodus. Er wird durch Drücken auf die Frontplatte des Geräts aktiviert. An der Vorderseite befindet sich eine mechanische Taste, die entweder manuell oder mit einem Wischmopp betätigt werden kann. Während des Tests werden die eingebaute Sirene und die Sensoren überprüft. So kann der Installateur das Gerät jederzeit testen und dem Kunden die Licht- und Tonanzeige des Melders für verschiedene Alarmarten demonstrieren.

Autonomer Betrieb

Der FireProtect 2 (Heat/Smoke/CO) ist in zwei Versionen erhältlich: mit austauschbaren oder fest verbauten Batterien. Modelle mit austauschbaren Batterien arbeiten bis zu 7 Jahre lang mit vorinstallierten CR123A-Batterien. Nach Entladung können die Batterien durch neue ersetzt werden. Das Modell mit eingebauten Lithium-Batterien hat eine Betriebsdauer von mindestens 10 Jahren. Nachdem die Batterien entladen wurden, sollte der Melder durch einen neuen ersetzt werden.



Jeweller

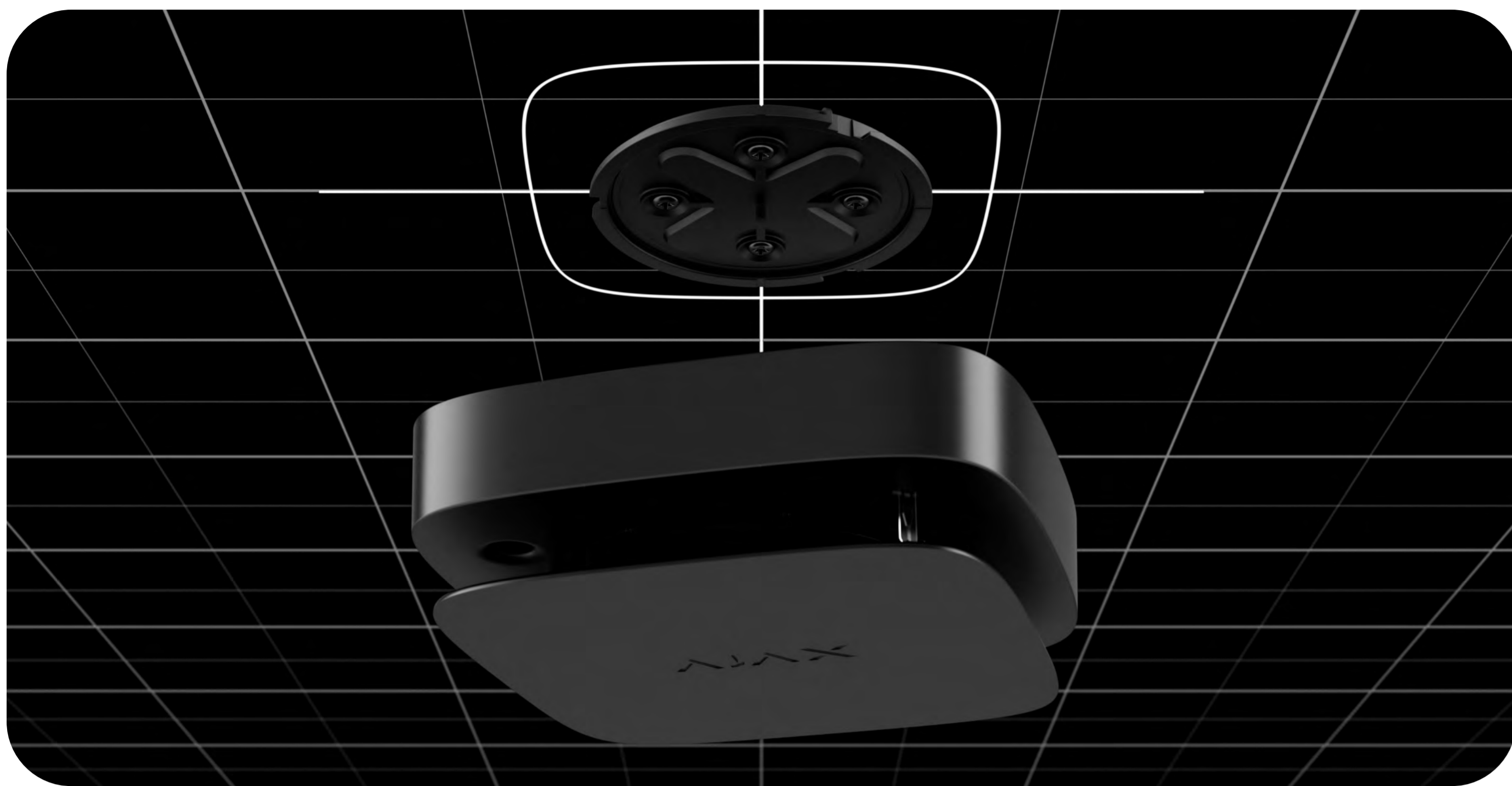
kommunikationstechnologie



Jeweller ist ein Funkprotokoll für die schnelle und zuverlässige Zwei-Wege-Kommunikation zwischen Hub-Zentralen und den angeschlossenen Geräten. Das Protokoll ermöglicht eine kabellose Funkverbindung mit FireProtect 2 über eine Entfernung von bis zu 1700 Metern. Diese Kommunikationsreichweite ermöglicht es Ihnen, die Melder auch an großen Objekten zu installieren.

Jeweller ist für die Übermittlung von Alarmen und Ereignissen zuständig. Außerdem ermöglicht das Funkprotokoll eine Alarmauslösung der vernetzten Brandmelder innerhalb von 20 Sekunden in einem System mit einer beliebigen Anzahl von FireProtect 2. Dank Jeweller können Benutzer und die Leitstelle den aktuellen Zustand der Melder immer in Ajax-Apps sehen.

Schnelle Kopplung und Installation



Es ist nicht notwendig, das Gerät während der Installation zu zerlegen. Mit einer verbesserten SmartBracket-Platte kann ein Installateur den Melder einfach an einer Decke befestigen und ihn nach der Montage in einem 90°-Winkel ausrichten. Die Ajax-Apps ermöglichen eine schnelle Verbindung mit dem System. Zudem kann es jederzeit aus der Ferne ohne Besuche vor Ort neu konfiguriert werden.

Technische Daten

Kommunikation mit
Hub-Zentrale oder
Funk-Repeater

 **Jeweller**
Kommunikationstechnologie

Frequenzbänder

866,0–866,5 MHz

868,0–868,6 MHz

868,7–869,2 MHz

905,0–926,5 MHz

915,85–926,5 MHz

921,0–922,0 MHz

Je nach Verkaufsregion.

**Maximale effektive
Strahlungsleistung (ERP)**

Bis zu 20 mW

Kommunikationsreichweite

bis zu 1700 m

Ohne Hindernisse.

Kompatibilität

Hub-Zentralen

Hub*

Hub Plus

Hub 2 (2G)

Hub 2 (4G)

Hub 2 Plus

Hub Hybrid (2G)

Hub Hybrid (4G)

* nur für FireProtect 2 RB
(Heat/Smoke/CO) Melder
und Hub mit Firmware-
Version OS Malevich 2.15.4
oder höher

Funk-Repeater

ReX

ReX 2

<p>Einhaltung von Normen</p> <p>EN 14604:2005/AC:2008 EN 50291-1:2018</p>	<p>Rauchererkennung</p> <p>Sensorelement optischer Dual-Spektrum-Sensor</p> <p>Verhinderung von Falschalarmen</p> <ul style="list-style-type: none"> • optischer Sensor ignoriert Kochdünste und Wasserdampf • patentierte Rauchkammer ist staubdicht und undurchdringlich für Insekten • HazeFlow 2-Algorithmus zur Rauchererkennung zum Herausfiltern von Falschalarmen
<p>Hitzeerkennung</p> <p>Sensorelement zwei Thermistoren Entspricht den Anforderungen für Wärmemelder der Klasse A1R der Norm EN 54-5.</p> <p>Hitze-Alarm</p> <ul style="list-style-type: none"> • Temperaturanstieg um 10 °C innerhalb 1 Minute • Überschreitung von +64 °C 	<p>Erkennung von Kohlenmonoxid (CO)</p> <p>Sensorelement chemischer CO-Sensor</p> <p>CO-Alarm</p> <ul style="list-style-type: none"> • 50 ppm (0,005 %) innerhalb von 90 Minuten • 100 ppm (0,01 %) innerhalb von 40 Minuten • 300 ppm (0,03 %) innerhalb von 3 Minuten <p>Lebensdauer des Sensors 10 Jahre</p>

Zusätzliche
Funktionen

Eingebaute Sirene
Lautstärke von 85 dB in 3
Metern Entfernung

**Alarm vernetzter
Brandmelder**
Alle Brandmelder im
System schalten
eingebaute Sirenen ein,
wenn mindestens einer
der Melder einen Alarm
registriert.
Der synchrone Alarm wird
nach spätestens 20
Sekunden aktiviert.

LED-Anzeige
grün ist eine
Betriebsanzeige
Leuchtet einmal pro
Minute auf.

gelb ist eine
Störungsanzeige
Leuchtet auf, wenn eine
Störung erkannt wird. Zum
Beispiel bei entladenen
Batterien, Verschmutzung
der Rauchkammer oder
Ende der Nutzungsdauer.

rot ist eine
Feueralarmanzeige
Leuchtet auf, wenn der
Melder einen Feueralarm
erkennt.

Manipulationsschutz

Sabotagealarm

**Schutz vor
Gerätevortäuschung
(Spoofing)**
Geräteauthentifizierung

**Erkennung von
Kommunikationsverlust**
innerhalb von 15 Minuten
Die Zeit bis zur
Erkennung eines
Kommunikationsverlusts
hängt von der Einstellung
der Anzahl der nicht
zugestellten Datenpakete
ab (die in den Einstellungen
für Jeweller oder Jeweller/
Fibra festgelegt wird). Das
Abfrageintervall ist auf 300
Sekunden festgelegt.

<p>Zusätzliche Funktionen</p> <p>Taste auf der Frontplatte des Melders Im normalen Modus wird durch Betätigung der Taste der Meldertest gestartet.</p> <p>Im Falle eines Alarms oder einer Störung wird durch Drücken die akustische Benachrichtigung des Melders ausgeschaltet.</p>	<p>Stromversorgung</p> <p>RB-Version 2 austauschbare CR123A-Batterien Bis zu 7 Jahre Batterielebensdauer.</p> <p>SB-Version 2 fest verbaute Lithium-Batterien 10 Jahre Batterielebensdauer.</p>
<p>Gehäuse und Installation</p> <p>Abmessungen 124 × 124 × 45 mm</p> <p>Gewicht 274,5 g Für die RB-Version.</p> <p>270 g Für die SB-Version.</p> <p>Betriebstemperaturbereich von 0 °C bis 50 °C</p> <p>Betriebsluftfeuchtigkeit bis zu 80 %</p> <p>Schutzart IP20</p> <p>Farben Schwarz Weiß</p>	<p>Lieferumfang</p> <p>RB-Version FireProtect 2 RB (Heat/Smoke/CO) Jeweller SmartBracket-Montageplatte Montagesatz 2 CR123A-Batterien (Vorinstalliert) Schnellstartanleitung</p> <p>SB-Version FireProtect 2 SB (Heat/Smoke/CO) Jeweller SmartBracket-Montageplatte Montagesatz Schnellstartanleitung</p>